

Erläuterungen zu Ihrer Gasrechnung.

Ihre Gasrechnung im Überblick.

Gasrechnungen beinhalten viele Informationen, die Ihnen helfen sollen, den Gesamtpreis zu überprüfen. Die wichtigsten Informationen finden Sie hier zusammengefasst.

1 Kundennummer

Ihre Kundennummer ist wichtig für Rückfragen und um Zahlungen eindeutig zuzuordnen.

2 Lieferstelle

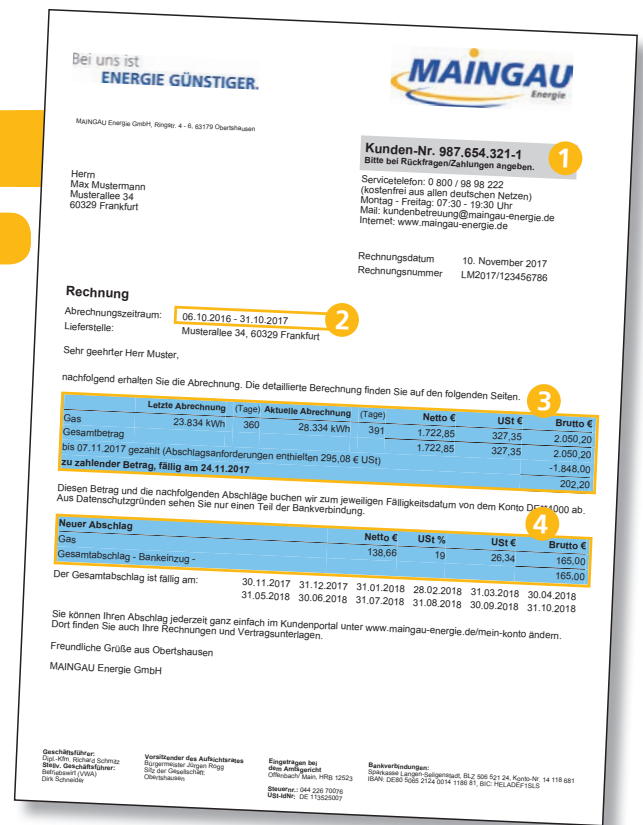
Die Lieferstelle gibt Auskunft darüber, welcher Wohneinheit bzw. welcher Verbrauchsstelle der aufgeführte Zähler zuzuordnen ist.

3 Aktuelle Abrechnung

In diesem Abschnitt sehen Sie Ihren Verbrauch in Kilowattstunden (kWh) und die Summe Ihrer bereits geleisteten Abschlagszahlungen. Daraus ergibt sich entweder eine Gutschrift oder eine Nachforderung. Ihre Bankverbindung wird aus Datenschutzgründen nur unvollständig angezeigt.

4 Zukünftige Abschlagszahlungen

Hier ist der Betrag Ihrer zukünftigen monatlichen Abschlagszahlung mit den Fälligkeitsterminen und Zahlungsbedingungen aufgeführt.



Details zu Ihrer Gasrechnung

1 Lieferstellenhinweis

Die Messlokations-ID dient zur eindeutigen Identifizierung der Messeinrichtung und die Marktlokations-ID dient zur eindeutigen Identifizierung einer Verbrauchsstelle, Wohnung oder Einspeisestelle. Die Codenummer ist die eindeutige Identifikationsnummer Ihres örtlichen Verteilnetzbetreibers, an dessen Netz die Lieferstelle angeschlossen ist und der zuständige Messstellenbetreiber ist namentlich benannt.

2 Zeitraum/Zählerstand

Aufgeführt sind hier die einzelnen Abrechnungszeiträume mit den jeweiligen Anfangs- und Endzählerständen. Die Fußnoten weisen auf, wie der Zählerstand ermittelt wurde.

3 Verbrauch

Ihr Verbrauch wird aus der Differenz zwischen Anfangs- und Endzählerstand in den einzelnen Abrechnungszeiträumen errechnet. Die Differenz wird mittels des Brennwertes und der Zustandszahl von m³ auf kWh umgerechnet. Die Erläuterung hierzu finden Sie umseitig.

4 Verbrauchskosten/Grundbetrag

Aufgeführt sind die einzelnen Abrechnungszeiträume, der gewählte Tarif und der Arbeitspreis für jede abgenommene Kilowattstunde (kWh). Bei Tarifen mit einem Grundpreis wird dieser zeitanteilig aufgeführt.

5 Summe/Gesamtbetrag

Die Summe der Verbrauchskosten ergeben sich aus der Multiplikation des Arbeitspreises mit der Menge und ggfs. zuzüglich des zeitanteiligen Grundpreises. Diese Gesamtsumme zählt die einzelnen Beträge zusammen und weist zzgl. der Umsatzsteuer den Gesamtbruttobetrag aus.

6 Abschlagsberechnung

Ihr Abschlagsbetrag wird anhand Ihres Vorjahresverbrauchs sowie Arbeits- und ggfs. Grundpreises ermittelt. Verhältnismäßig warme oder sehr kalte Winterperioden können ebenso zu Anpassungen führen.

1 Messlokations-ID DE0004946317900000000000001625798, Marktlokations-ID 50682981467, Codenummer des Verteilnetzbetreibers 9907755000007, Messstellenbetreiber Mainnetz

Übersicht der Verbrauchsmengen

Zeitraum	Zählerstand in m ³		Differenz in m ³	x Brennwert in kWh/m ³	x Zustandszahl	Verbrauch
	alt	neu				
06.10.2016 - 31.12.2016	17257	18182 ¹⁾	925	11,2680	0,9552	9956 kWh
01.01.2017 - 30.09.2017	18182	19700	1518	11,2910	0,9552	16372 kWh
01.10.2017 - 31.10.2017	19700	19886 ²⁾	186	11,2910	0,9552	2006 kWh
						Summe 28334 kWh

1) Zählerstand vom Marktortner (Heizmittel) / (Zählerstand Wert)

Übersicht der Energiekosten

Zeitraum	Preisinformation	Preis je Einheit	Menge	Netto €
06.10.2016 - 31.12.2016	GasRegio komplett	5,400 Ct/kWh	9956 kWh	537,62 €
01.01.2017 - 30.09.2017	GasRegio komplett	5,400 Ct/kWh	16372 kWh	884,09 €
01.10.2017 - 31.10.2017	GasRegio komplett	5,400 Ct/kWh	2006 kWh	108,32 €
06.10.2016 - 31.12.2016	GasRegio komplett	180,00 EUR/Jahr	9956	42,90 €
01.01.2017 - 30.09.2017	GasRegio komplett	180,00 EUR/Jahr	16372	134,63 €
01.10.2017 - 31.10.2017	GasRegio komplett	180,00 EUR/Jahr	2006	15,29 €
			Summe	1.722,85 €
			Gesamtsumme Netto	1.722,85 €
			Umsatzsteuer 19,00 %	327,35 €
			Gesamtsumme Brutto	2.050,20 €

6 Neuer Abschlag	
Netto	138,66 €
Umsatzsteuer 19,00 %	26,34 €
Brutto	165,00 €

7 Preisbestandteil

In den Kosten sind Entgelte für den Gas-transport (Netznutzungsentgelte), Messung sowie Steuern, diverse Umlagen und Abgaben enthalten. Alle einzelnen Beträge werden anhand Ihres Jahresverbrauchs mit dem Entgelt (Ct/kWh) berechnet. Die Entgelte bzw. das Preisblatt finden Sie auf der Internetseite Ihres örtlichen Netzbetreibers. Die Erläuterungen hierzu finden Sie umseitig.

7 Gas: Die Nettobeträge beinhalten:		€
Erdgassteuer		160,06
Bilanzierungsumlage		14,79
Konzessionsabgabe		8,73
Netznutzung		462,01
Messstellenbetrieb		12,16
Messung		3,96

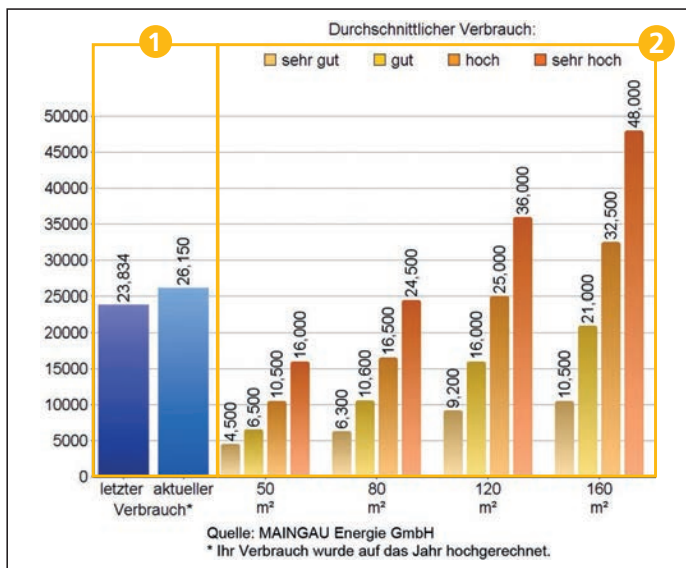
8 Ihre Vertragsdaten

Hier erhalten Sie einen Überblick über Ihre Vertragsdaten zum Zeitpunkt der Rechnungsstellung wie Vertragsdauer und Kündigungsfrist.

8 Ihre Vertragsdaten zum Zeitpunkt der Rechnungserstellung	
Vertragslaufzeit bis	30.09.2018
Kündigungsfrist	1 Monat
Nächstmöglicher Kündigungstermin	30.09.2018
Vertragsverlängerung	12 Monate

Ihr Jahresverbrauch im Vergleich.

Ihr Gasverbrauch in kWh



1 Verbrauchsvergleich zum Vorjahr

Die grafische Gegenüberstellung zeigt Ihnen die Entwicklung Ihres Jahresverbrauchs. Bitte beachten Sie, dass Schwankungen durch kurze oder lange Kälteperioden entstehen können.

2 Verbrauchsvergleich mit Durchschnittswerten

Die Verbrauchsgrafiken für unterschiedliche Haushaltsgrößen helfen Ihnen, Ihren Verbrauch mit Durchschnittswerten zu vergleichen.

Erdgassteuer: Diese Energiesteuer ist eine gesetzlich geregelte Verbrauchssteuer, die aufgrund des Gesetzes zur ökologischen Steuerreform erhoben wird. Besteuert wird der Verbrauch bzw. die Entnahme aus dem Netz im deutschen Steuergebiet. Diese Energiesteuer wird vom Energieversorger erhoben und an den Fiskus abgeführt.

Bilanzierungsumlage: Die Umlage wird für den Ausgleich der Energiemenge erhoben, die der Netzbetreiber benötigt, um die Differenz zwischen Ein- und Auspeisung von Erdgas auszugleichen. Die Systemstabilität des Gasnetzes wird dadurch gewährleistet. Die daraus entstehenden Kosten werden auf die Letztverbraucher verteilt.

Konzessionsabgabe: Hierunter versteht man Entgelte, eine Art Wegezoll, den Energieversorgungsunternehmen an die Kommunen abgeben müssen, um öffentliche Verkehrswege für die Verlegung und den Betrieb von Leitungen zu nutzen. Daher wird auch die jeweilige Konzessionsabgabe seitens des Netzbetreibers weiterverrechnet.

Netznutzung: Entgelte des Energiebetreibers für den Transport und die Verteilung der Energie sowie den damit verbundenen Dienstleistungen.

Messstellenbetrieb: Der Messstellenbetrieb umfasst den Ein- und Ausbau sowie Betrieb und Wartung des Zählers.

Messung: Die Messung beinhaltet die Ermittlung des Energieverbrauchs sowie die Erfassung, Verwaltung und Bereitstellung der Zählerdaten.

Weitere Informationen zu Ihrer Verbrauchsrechnung finden Sie unter www.maingau-energie.de.

Allgemeine Erläuterungen

Vertragsgrundlage

Grundlage der Lieferung sind je nach Vertragsverhältnis die allgemeinen Versorgungsbedingungen (GasGVV) in der jeweils gültigen Fassung, die allgemeinen Preise oder der mit Ihnen abgeschlossene Sondervertrag und die Allgemeinen Geschäftsbedingungen der MAINGAU Energie GmbH (AGB). In den Preisen sind Entgelte für den Gastransport, Messung und Abrechnung enthalten. Angaben zur Höhe der Netzentgelte finden Sie im Internet auf der Homepage des örtlichen Netzbetreibers.

Umrechnung des Gasverbrauchs von m³ in kWh

Erdgas wird an Ihrem Zähler in Kubikmetern (m³) gemessen und auf der Rechnung in Kilowattstunden (kWh) abgerechnet. Die Anzahl der verbrauchten Kubikmeter wird mit dem Brennwert und der Zustandszahl multipliziert und ergibt die bezogene thermische Energie, also den Gesamtverbrauch in kWh. Der Brennwert gibt den Energiegehalt des Erdgases an. Erdgas ist ein Naturprodukt und unterliegt Qualitätsschwankungen. Mit Hilfe der Zustandszahl werden Ihre örtlichen Faktoren (Luftdruck, Gasdruck und Gastemperatur) berücksichtigt, die Einfluss auf das Gasvolumen haben. Die Zustandszahl dient als Faktor, um das gelieferte Gas in den Normzustand (0 Grad Celsius, 1.013,25 mbar) zurückzurechnen. Der Brennwert und die Zustandszahl werden entsprechend der Veränderungen von Druck und Erdgasbeschaffenheit angepasst. Die Umrechnung von m³ in kWh erfolgt auf Basis der Angaben des lokalen Netzbetreibers. Änderungen der Angaben führen zu einer Rechnerkorrektur.

Ergänzende Informationen

Sie haben abweichend zur Jahresverbrauchsabrechnung die Möglichkeit eine monatliche, vierteljährliche oder halbjährliche Abrechnung zu wählen. Eine solche Abrechnung ist kostenpflichtig und erfolgt auf der Grundlage einer gesonderten Vereinbarung.

• **Energieeffizienzhinweis:** www.maingau-energie.de informiert über Maßnahmen zur Energieeffizienzsteigerung und stellt Vergleichswerte zum Energieverbrauch, Kontaktadressen u.v.m. zur Verfügung. Weitere Informationen sind auch unter www.energieeffizienz-online.info zu finden. Anbieter von wirksamen Maßnahmen zur Energieeffizienzverbesserung und Energieeinsparung sind einer Aufstellung der Bundesstelle für Energieeffizienz (BfEE) unter www.bfee-online.de zu entnehmen. Dort ist auch die MAINGAU gelistet.

Kontaktstellen

- **Verbraucherservice der Bundesnetzagentur für den Bereich Elektrizität und Gas:** Der Verbraucherservice der Bundesnetzagentur stellt Ihnen Informationen über das geltende Recht, Ihre Rechte als Haushaltskunde und über Streitbelegungsverfahren für die Bereiche Elektrizität und Gas zur Verfügung. Kontakt: Bundesnetzagentur, Postfach 8001, 53105 Bonn, Telefon: 030-22480-500 oder 01805-101000 Bundesweites Infotelefon (Festnetz 14 ct/min, Mobil maximal 42 ct/min), Fax: 030-22480-323, E-Mail: verbraucherservice-energie@bnetza.de.
- **Beschwerdeverfahren im Sinne des § 111a ENWG:** Die Beschwerden richten Sie bitte an unseren Verbraucherservice per Post an MAINGAU Energie GmbH, Ringstraße 4-6, 63179 Obertshausen oder per E-Mail an Beschwerden@maingau-energie.de.
- **Schlichtungsstelle Energie e.V.:** Zur Beilegung von Streitigkeiten kann von Privatkunden ein Schlichtungsverfahren bei der Schlichtungsstelle Energie e.V. beantragt werden. Voraussetzung dafür ist, dass unser Kundenservice angerufen und keine beidseitig zufriedenstellende Lösung gefunden wurde. MAINGAU Energie GmbH ist zur Teilnahme am Schlichtungsverfahren verpflichtet. Kontakt: Schlichtungsstelle Energie e.V., Friedrichstr. 133, 10117 Berlin, Telefon: 030-2757240-0, Fax: 030-2757240-69, Internet: www.schlichtungsstelle-energie.de, Email: info@schlichtungsstelle-energie.de.
- **Online-Streitbeilegung nach Art. 14 ODR-VO:** Die EU-Kommission hat eine Internetplattform zur Online-Beilegung von Streitigkeiten (sog. „OS-Plattform“) bereitgestellt. Die OS-Plattform dient als Anlaufstelle zur außergerichtlichen Beilegung von Streitigkeiten betreffend vertraglichen Verpflichtungen, die aus Online-Kaufverträgen erwachsen. Die OS-Plattform ist unter dem folgenden Link zu erreichen: <http://ec.europa.eu/consumers/odr>

Wir sind gerne für Sie da.



Telefonisch unter **0800-6 24 64 28**

kostenfrei für Sie von Montag bis Freitag von 07:30 bis 19:30 Uhr.



Online im Internet unter www.maingau-energie.de